

AUTORITÀ PER LA VIGILANZA SUI CONTRATTI PUBBLICI DI LAVORI SERVIZI E FORNITURE

Direzione generale contabilità e finanza

Ufficio Bilancio e Contabilità

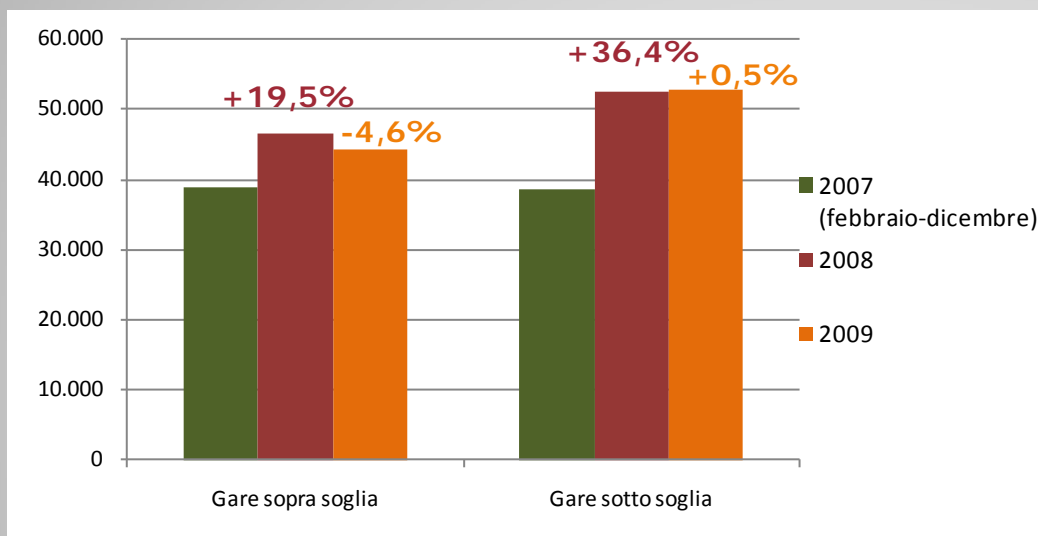
Analisi delle gare del 2009 e delle relative entrate da contribuzione

Gennaio 2010

Andamento Gare

Periodo di riferimento: 2007 – 2009

Gare (*)	Periodo				
	2007 (febbraio- dicembre)	2008	Δ 2008 vs 2007	2009	Δ 2009 vs 2008
Gare sopra soglia	38.853	46.446	19,5%	44.322	-4,6%
Gare sotto soglia	38.468	52.467	36,4%	52.723	0,5%
Totale	77.321	98.913	27,9%	97.045	-1,9%



Il 2008 è stato caratterizzato da un significativo aumento delle gare, sia sopra che sotto soglia, rispetto al 2007 (non considerando il mese di gennaio 2007).

Nel 2009, invece, rispetto all'anno precedente:

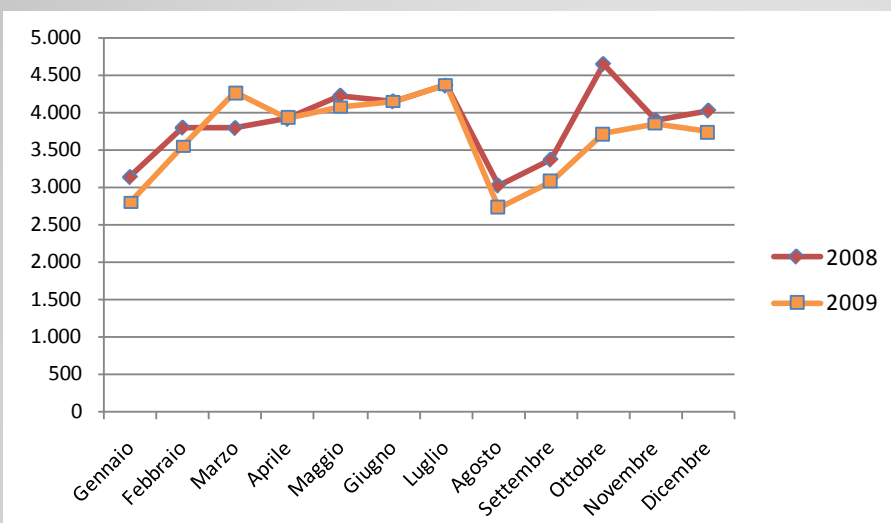
- si è registrata una lieve diminuzione del volume di gare sopra soglia;
- il volume di gare sotto soglia è rimasto pressoché invariato.

(*) Per soglia si intende l'importo minimo della gara pari a 150.000 € entro il quale non è dovuto il pagamento del contributo da parte delle stazioni appaltanti

Andamento gare sopra soglia

Periodo di riferimento: 2008 – 2009

Gare sopra soglia	2008	2009	Differenza 2009-2008	Differenza %
Gennaio	3.144	2.808	-336	-10,7%
Febbraio	3.806	3.552	-254	-6,7%
Marzo	3.801	4.267	466	12,3%
Aprile	3.923	3.941	18	0,5%
Maggio	4.235	4.080	-155	-3,7%
Giugno	4.158	4.153	-5	-0,1%
Luglio	4.369	4.382	13	0,3%
Agosto	3.031	2.740	-291	-9,6%
Settembre	3.378	3.084	-294	-8,7%
Ottobre	4.658	3.719	-939	-20,2%
Novembre	3.908	3.852	-56	-1,4%
Dicembre	4.035	3.744	-291	-7,2%
TOTALE	46.446	44.322	-2.124	-4,6%



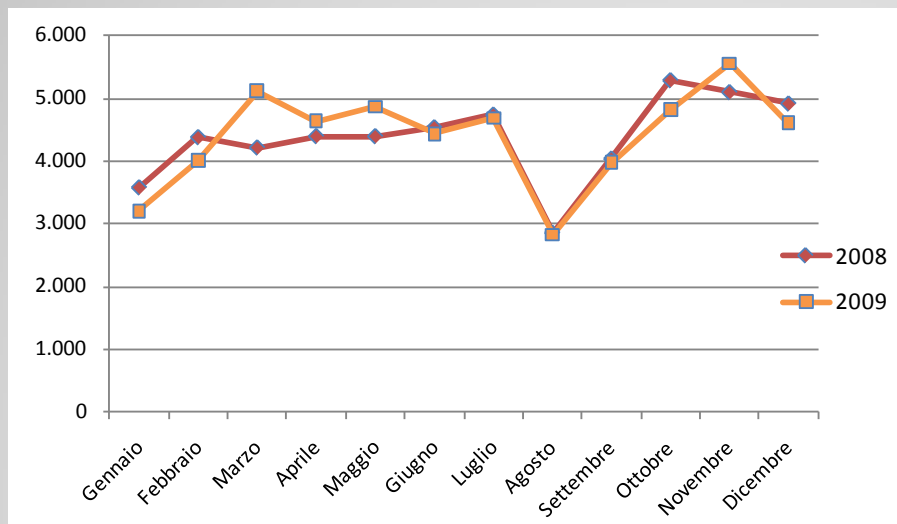
Come già evidenziato, nel 2009 il volume di gare sopra soglia è diminuito complessivamente del 4,6%.

Dall'analisi del trend mensile delle gare avviate, tuttavia, si rileva che lo scostamento maggiore è stato registrato nel mese di ottobre 2009 con un decremento del 20% rispetto allo stesso mese dell'anno precedente.

Andamento gare sotto soglia

Periodo di riferimento: 2008 – 2009

Gare sotto soglia	2008	2009	Differenza 2009-2008	Differenza %
Gennaio	3.583	3.209	-374	-10,4%
Febbraio	4.382	4.004	-378	-8,6%
Marzo	4.218	5.116	898	21,3%
Aprile	4.399	4.633	234	5,3%
Maggio	4.398	4.864	466	10,6%
Giugno	4.539	4.432	-107	-2,4%
Luglio	4.741	4.683	-58	-1,2%
Agosto	2.862	2.827	-35	-1,2%
Settembre	4.041	3.975	-66	-1,6%
Ottobre	5.288	4.819	-469	-8,9%
Novembre	5.099	5.557	458	9,0%
Dicembre	4.917	4.604	-313	-6,4%
TOTALE	52.467	52.723	256	0,5%



Dall'analisi dei dati 2008-2009 si rileva un tendenziale aumento dei volumi nel I semestre 2009 rispetto al I semestre 2008 (26.258 vs 25.519).

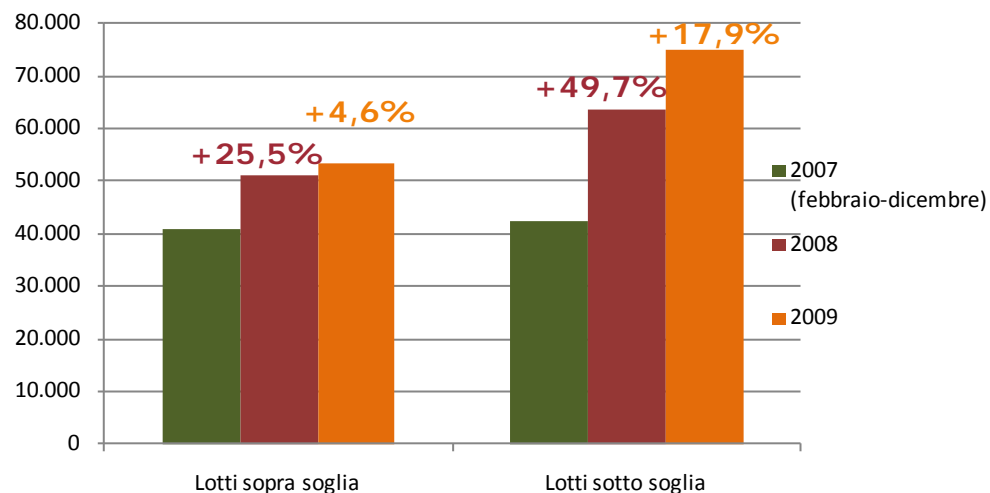
Nel II semestre 2009, invece, nonostante le due curve presentino lo stesso andamento, il volume di gare sotto soglia avviate risulta leggermente inferiore a quello del II semestre 2008 (26.465 vs 26.948).

Nel complesso, il volume delle gare sotto soglia del 2009 è in linea con quello dell'anno precedente con uno scostamento solo dello 0,5%.

Andamento Lotti

Periodo di riferimento: 2007 – 2009

Lotti (*)	Periodo				
	2007 (febbraio- dicembre)	2008	Δ 2008 vs 2007	2009	Δ 2009 vs 2008
Lotti sopra soglia	40.754	51.134	25,5%	53.461	4,6%
Lotti sotto soglia	42.531	63.688	49,7%	75.108	17,9%
Totale	83.285	114.822	37,9%	128.569	12,0%



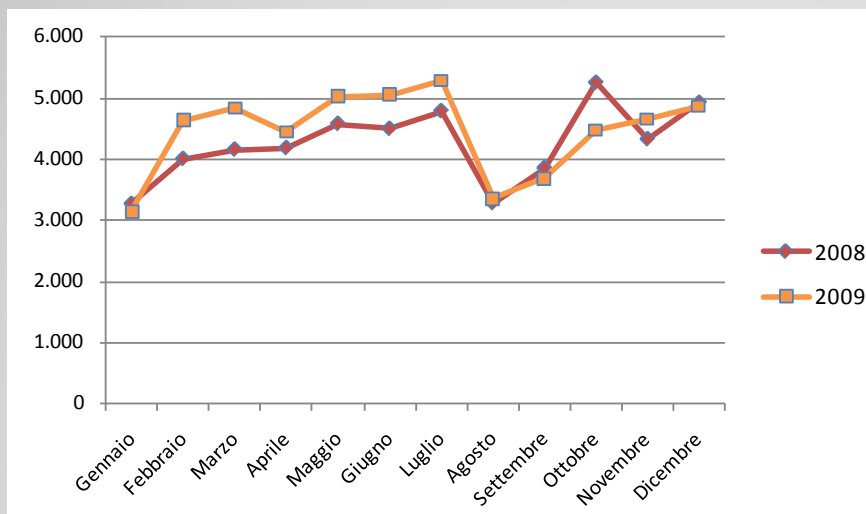
Dall'analisi dei dati emerge un tendenziale incremento negli anni del numero di gare frazionate in lotti, sia sopra che sotto soglia. E' opportuno evidenziare tuttavia che nel 2009 rispetto al 2008 l'incremento dei lotti che danno diritto al pagamento del contributo da parte degli operatori economici è del 4,6%.

(*) Per soglia si intende l'importo minimo del lotto pari a 150.000 € entro il quale non è dovuto il pagamento del contributo da parte degli operatori economici

Andamento lotti sopra soglia

Periodo di riferimento: 2008 – 2009

Lotti sopra soglia	2008	2009	Differenza 2009-2008	Differenza %
Gennaio	3.270	3.142	-128	-3,9%
Febbraio	4.006	4.634	628	15,7%
Marzo	4.159	4.832	673	16,2%
Aprile	4.184	4.442	258	6,2%
Maggio	4.580	5.024	444	9,7%
Giugno	4.499	5.051	552	12,3%
Luglio	4.789	5.288	499	10,4%
Agosto	3.284	3.360	76	2,3%
Settembre	3.857	3.686	-171	-4,4%
Ottobre	5.252	4.480	-772	-14,7%
Novembre	4.329	4.660	331	7,6%
Dicembre	4.925	4.862	-63	-1,3%
TOTALE	51.134	53.461	2.327	4,6%



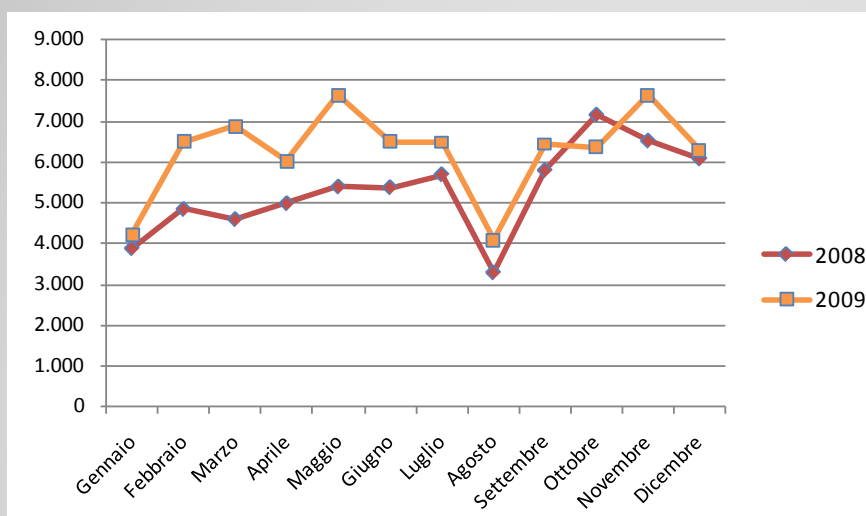
Come già evidenziato, nel 2009 il volume di lotti sopra soglia è aumentato complessivamente del 4,6% rispetto al 2008.

In particolare in quasi tutti i mesi dell'anno 2009 si registra un incremento dei volumi. Il decremento maggiore invece risulta nel mese di ottobre.

Andamento lotti sotto soglia

Periodo di riferimento: 2008 – 2009

Lotti sotto soglia	2008	2009	Differenza 2009-2008	Differenza %
Gennaio	3.898	4.222	324	8,3%
Febbraio	4.853	6.505	1.652	34,0%
Marzo	4.606	6.874	2.268	49,2%
Aprile	4.993	6.028	1.035	20,7%
Maggio	5.399	7.642	2.243	41,5%
Giugno	5.383	6.502	1.119	20,8%
Luglio	5.699	6.485	786	13,8%
Agosto	3.310	4.094	784	23,7%
Settembre	5.799	6.450	651	11,2%
Ottobre	7.150	6.368	-782	-10,9%
Novembre	6.518	7.641	1.123	17,2%
Dicembre	6.080	6.297	217	3,6%
TOTALE	63.688	75.108	11.420	17,9%



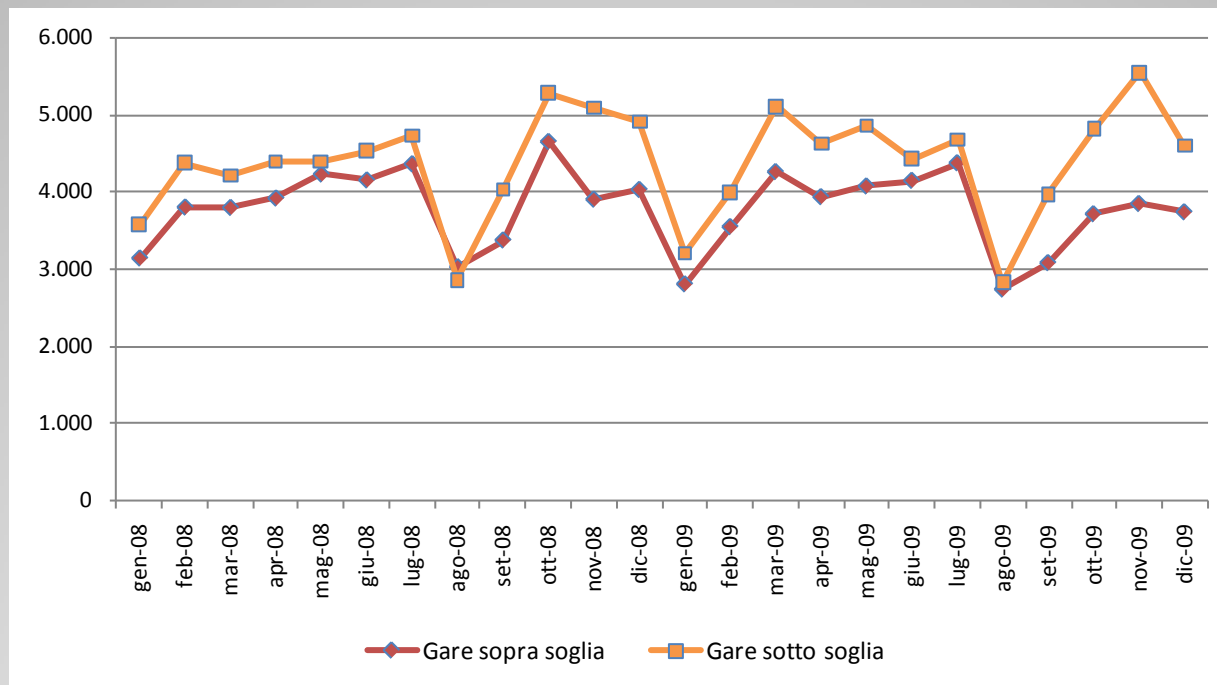
Dall'analisi mensile dei dati relativi ai lotti sotto soglia si rileva che, in ciascun periodo considerato, i volumi sono maggiori nel 2009 rispetto al 2008, ad eccezione del mese di ottobre.

Il mese di ottobre risulta quindi il mese in cui è calato notevolmente il volume di gare e di lotti, sia sopra che sotto soglia, rispetto all'anno precedente.

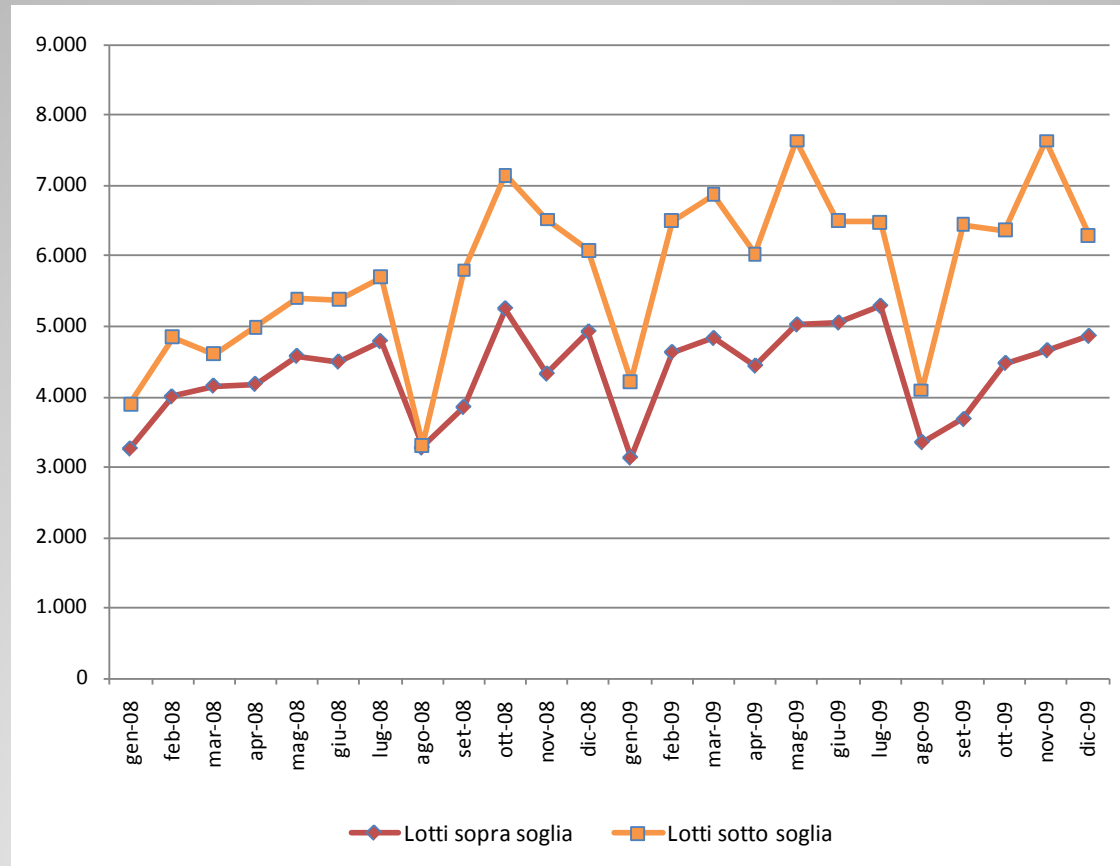
Forme di erosione della contribuzione

- Centrali di Committenza
- Frazionamento delle gare

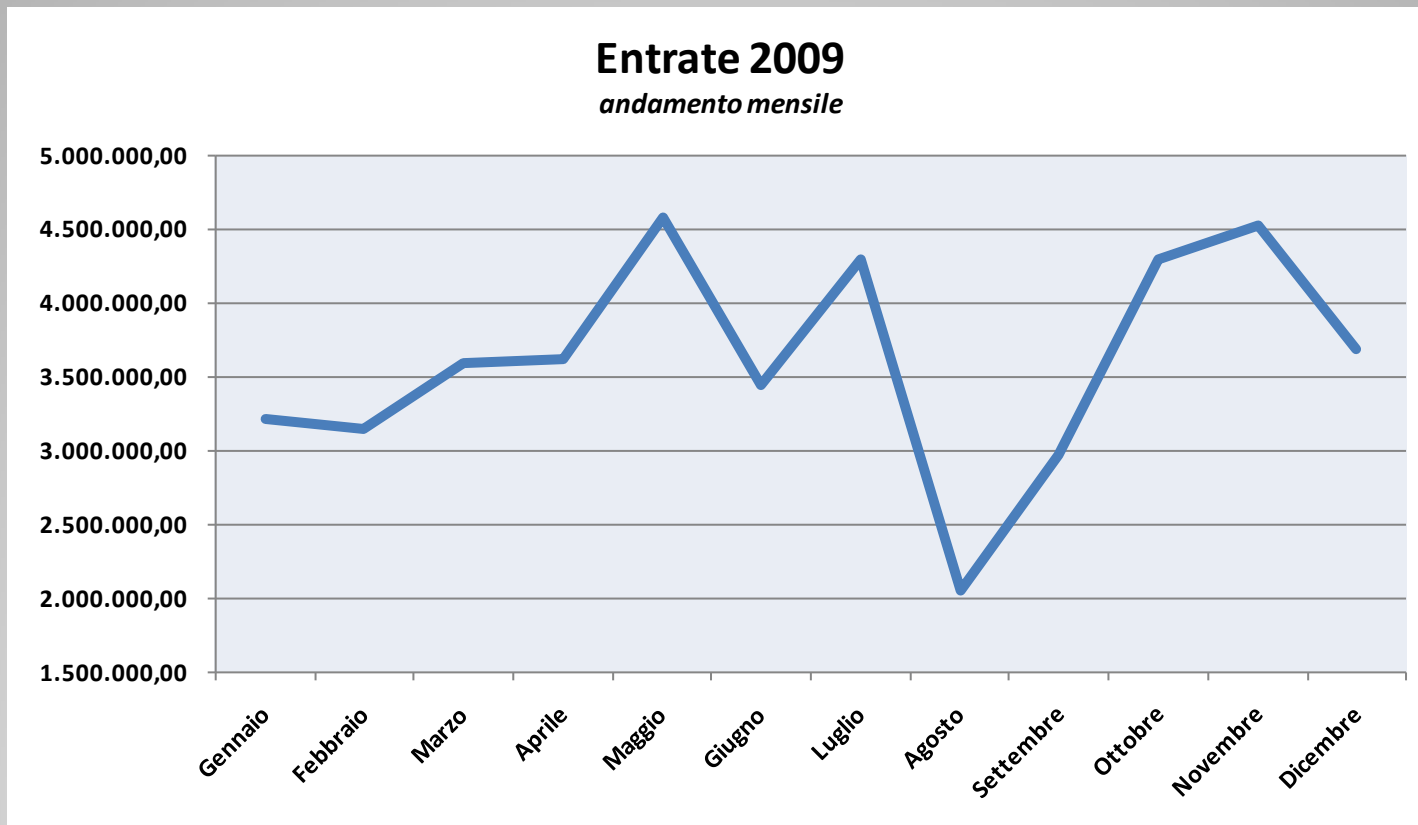
Forme di erosione – Frazionamento Gare



Forme di erosione – Frazionamento in Lotti



Andamento Entrate 2009



Composizione Entrate 2009

