

Software per la diagnostica dei file batch

Premessa

Il software per la diagnostica dei file batch è riservato alle società di ingegneria che effettuano comunicazione mediante file batch. L'applicativo rileva e visualizza gli eventuali errori presenti all'interno del file che si intende inviare all'Osservatorio. Si consiglia di inviare esclusivamente files per i quali la diagnostica prodotta dal software in esame non rilevi la presenza di alcun errore. I file errati che perverranno non saranno trattati dall'Osservatorio e pertanto l'invio non sarà considerato adempimento.

1) Installazione dell'applicazione

- 1.1) Estrarre il contenuto del pacchetto *diagnostico26042004.exe* in una cartella temporanea (per default *c:\temp*).
- 1.2) Lanciare l'eseguibile *setup.exe* presente nella cartella temporanea
- 1.3) Installare il software seguendo le istruzioni a video. Sono stati segnalati malfunzionamenti nel caso di installazione in posizioni diverse da quella di default (*c:\programmi\consoleSocietaIngegneria*) pertanto si consiglia di non modificare il percorso di installazione.

2) Aggiornamento dell'applicazione

Al termine dell'installazione è necessario provvedere immediatamente ad un aggiornamento sostituendo il file *c:\programmi\consoleSocietaIngegneria\SocietaIngegneria.mdb* con il file *c:\temp\Aggiornamenti\SocietaIngegneria.mdb* ossia il file presente nella sottocartella *aggiornamento* della cartella temporanea di cui al punto 1.1

3) Utilizzo dell'applicazione

Per lanciare l'applicazione è possibile usare il collegamento creato nel menu *Programmi/ConsoleSocietaIngegneria* oppure l'eseguibile denominato *prjDiagnosticoSocIng.exe* presente nella cartella di installazione. Una volta lanciato il programma si ottiene una maschera come quella di Figura 1.

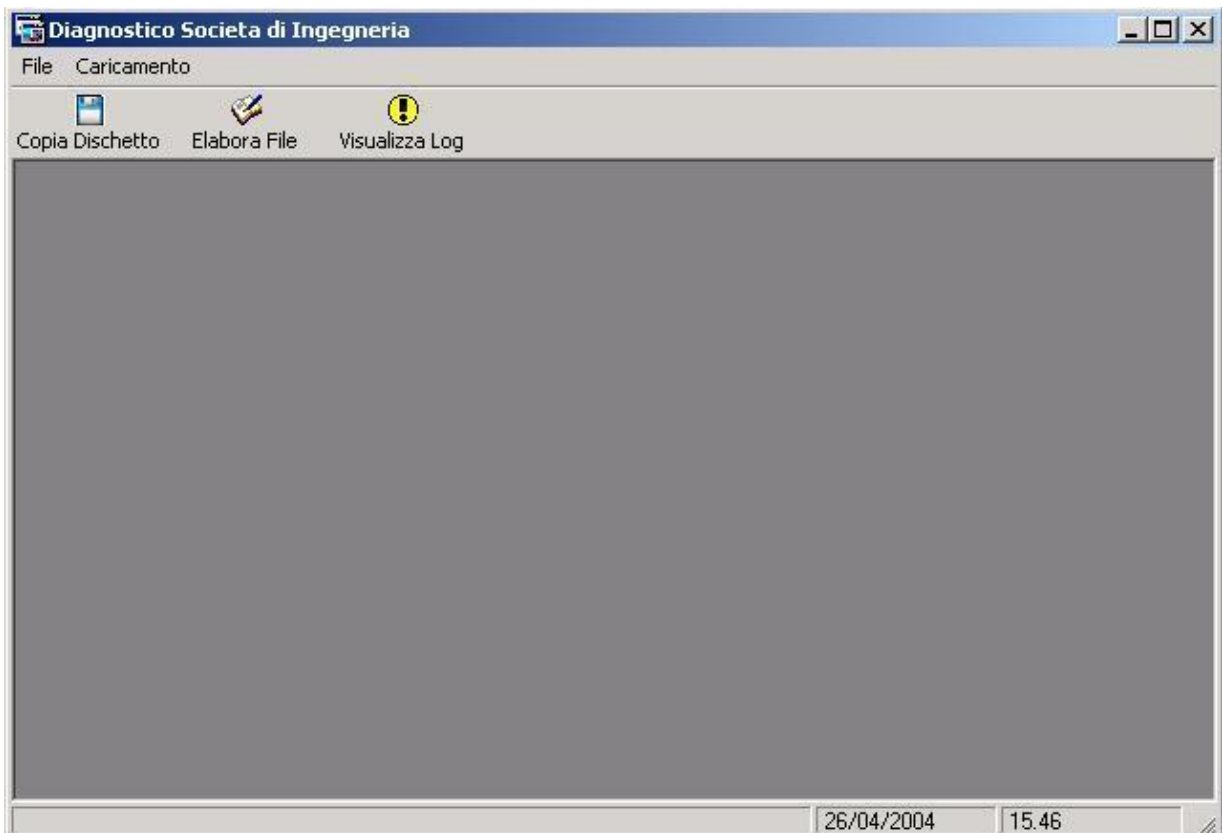


Figura 1

Le azioni da eseguire per verificare la correttezza di un file sono nell'ordine:

- a) Preparazione del file
- b) Elaborazione
- c) Verifica della correttezza

Preparazione del file

Nella maschera in Figura 1 cliccare sul bottone *Copia da dischetto*. Questa azione provoca l'apertura di una maschera simile a quella di figura 2.

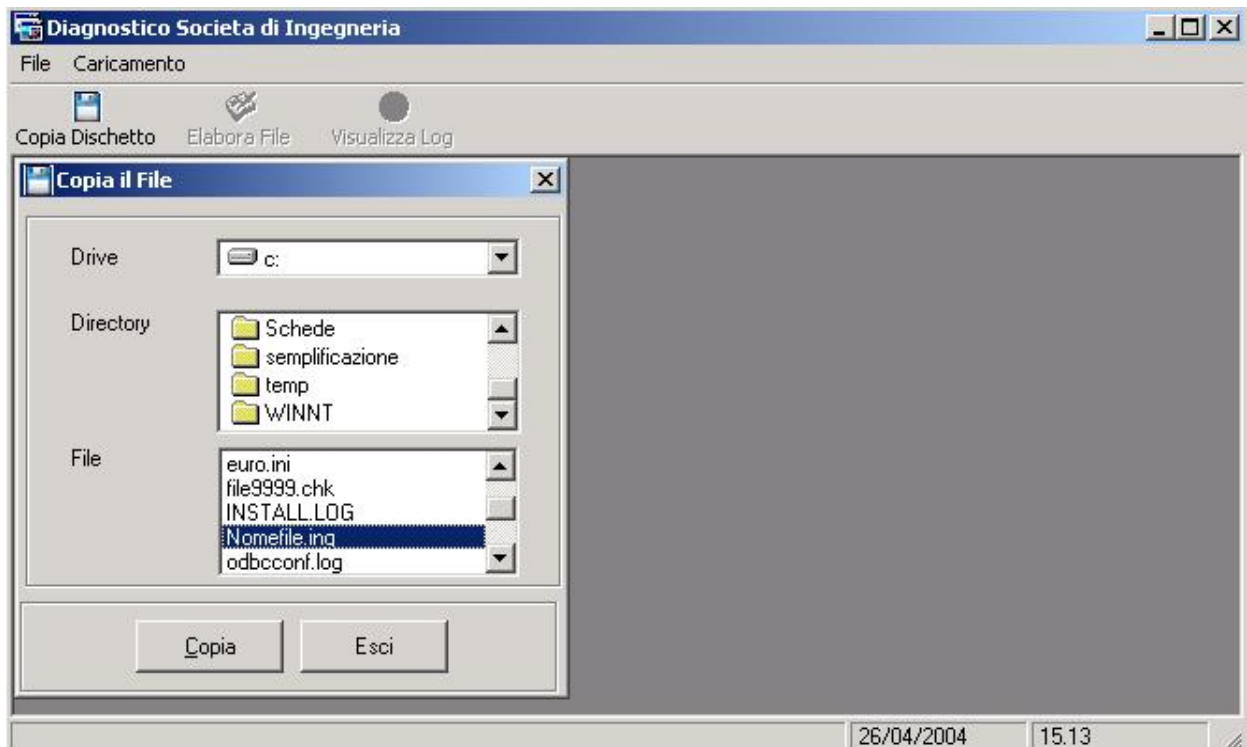


Figura 2

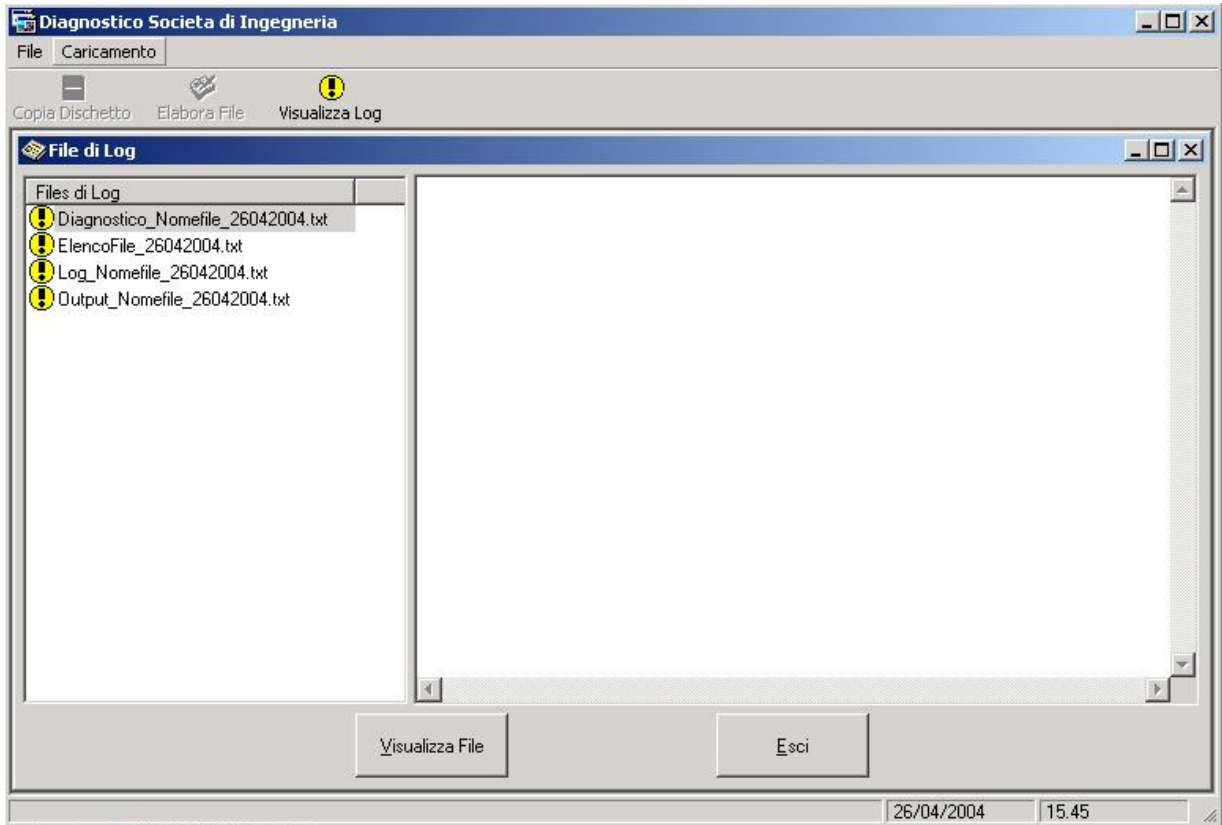
Selezionare dal file system locale il file con estensione *.ing* (in Figura 2 il file è *Nomefile.ing*) che si intende analizzare e cliccare sul bottone *Copia*. Questa operazione provoca la copia automatica del file selezionato nella sottocartella *Files Inviati* della cartella di installazione del programma (come sarà indicato da una finestra di avviso). Per terminare l'operazione e tornare al menu di Figura 1 cliccare su *Esci*.

Elaborazione del file

Dalla maschera di Figura 1 selezionare *Elabora File*. Viene visualizzata una ulteriore maschera con l'elenco dei file selezionati per la verifica secondo le istruzioni di cui al paragrafo precedente. Selezionare il file di interesse e cliccare sul bottone *Attiva Elaborazione*. Verranno richieste una *username* ed una *password SQL*. Inserire in entrambi i campi digitare la stringa *cmpa* quindi cliccare sul bottone *Conferma*. A questo punto il programma inizia ad elaborare il file. Il tempo necessario per l'elaborazione dipende dalla dimensione del file e può variare da pochi secondi fino a qualche minuto. Al termine dell'elaborazione viene visualizzata una maschera di avviso. Cliccare su *OK*, quindi su *Esci* per tornare alla maschera di Figura 1.

Verifica della correttezza

Il risultato dell'elaborazione è riportato in quattro forme diverse su altrettanti file di log visionabili a partire dalla maschera di Figura 1 cliccando sul bottone *Visualizza Log*. La maschera di visualizzazione si presenta come quella di Figura 3.



Nella parte sinistra troviamo l'elenco dei file di log prodotti. I file possono essere visionati nella parte destra della maschera con un doppio click del mouse sul relativo nome oppure selezionandone il nome e cliccando sul bottone *Visualizza file*. In alternativa è anche possibile usare un qualunque editor di testi accedendo ai files nella sottocartella *Log* della cartella di installazione del programma. Per quanto concerne il contenuto dei log si evidenzia che il file denominato *Diagnostico_NomeFile_DataEsecuzione.txt* contiene l'elenco degli errori rilevati mentre il file denominato *Output_NomeFile_Dataesecuzione.txt* contiene una rappresentazione leggibile del file di input che associa a ciascun record ed a ciascun campo il valore che l'applicazione gli ha associato in fase di elaborazione. La lettura congiunta di questi due file consente la correzione di tutte le situazioni di errore rilevate dal programma.

4) Assistenza

Il programma è stato testato ed è funzionante su *Microsoft Windows 2000 Professional*. Eventuali difficoltà possono essere segnalate all'indirizzo e-mail svp-supporto@avlp.it